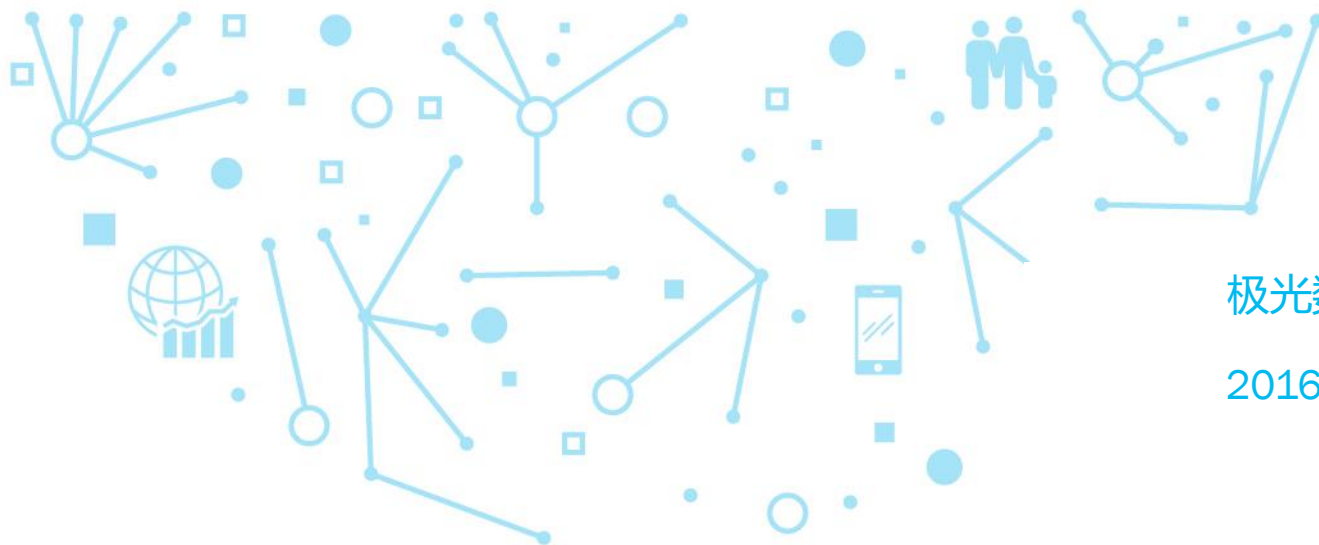




# 数据里的春节国民大迁徙

2016年中国春节城市迁徙行为分析



极光数据研究院

2016年2月29日

# 提纲

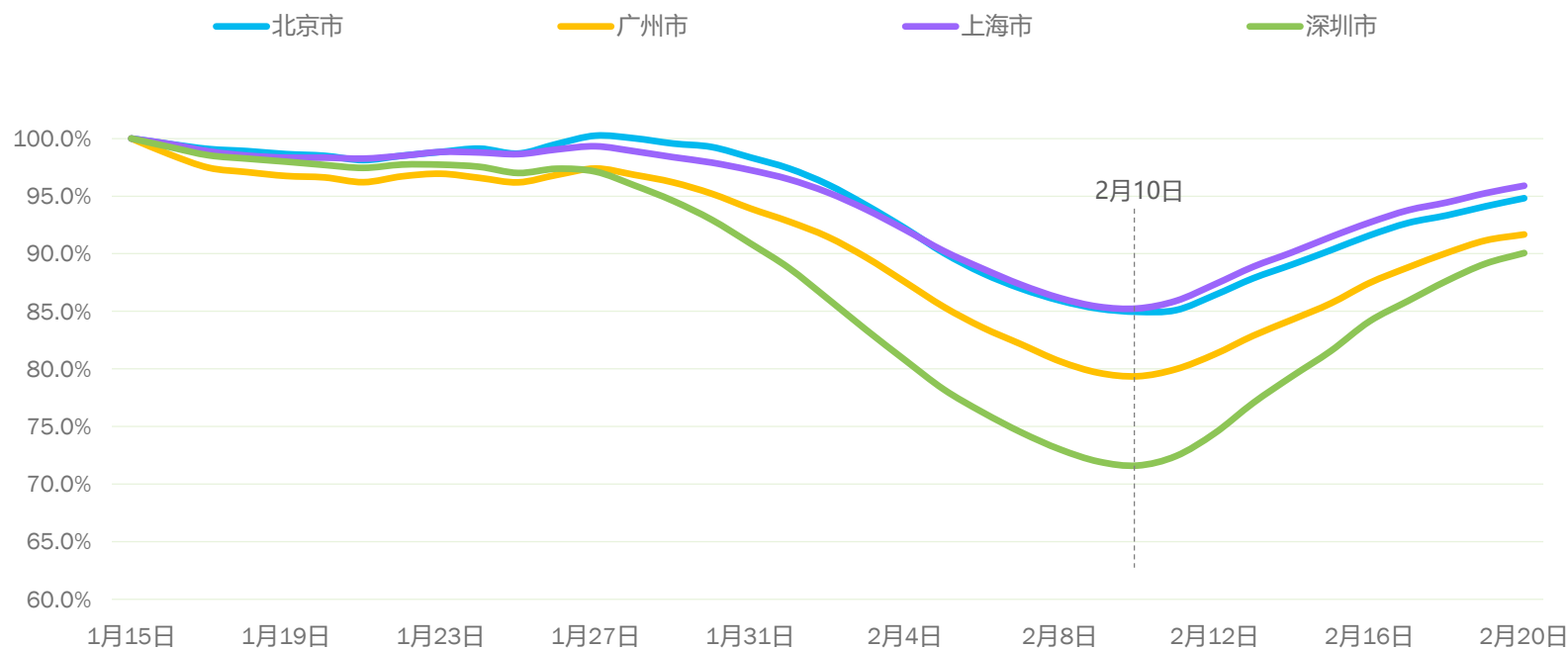
- 一线城市春节人口变化情况
- 国内主要城市春节人口变化趋势
- 一线城市春节出行目的城市分布
- 国内各主要城市春节假期长度
- 一线城市春节出行交通方式选择
- 国内主要城市春节出行交通方式选择

# 一线城市春节人口变化情况

一线城市人口均在2月10日达到最低谷，深圳在一线城市中下降幅度最大

数据显示，2016年一线城市人口从1月28日起，开始明显下降，人口最低谷均出现在2月10日，为大年初三。这主要是由于一线城市除回乡人口之外，本地部分人口会选择初二到初五外出旅行，导致人口进一步下降

## 四大一线城市春节期间人口变化情况



Source: 极光数谱, 来自于对国内超过10亿移动终端的长期监测

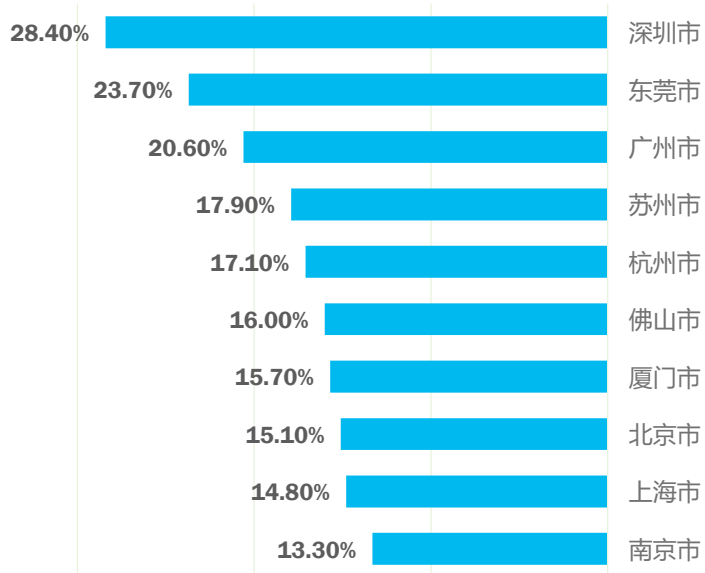
# 国内主要城市春节人口变化趋势

深圳是人口下降幅度最大的城市，唐山是人口增长幅度最大的城市

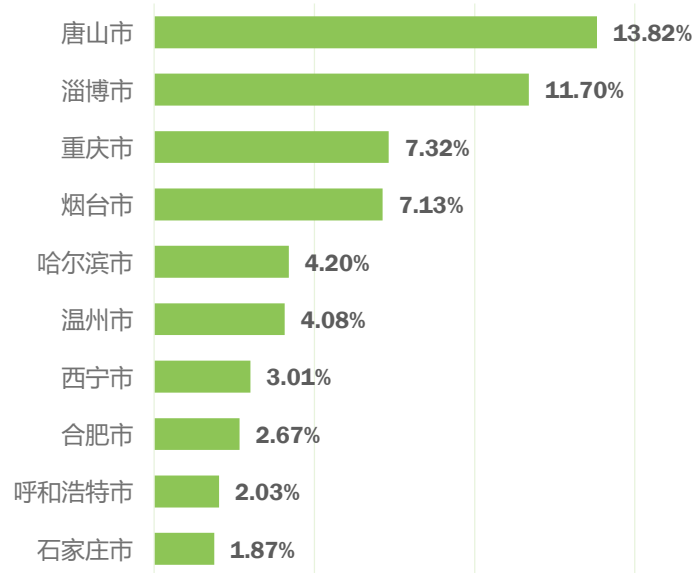
以春运前的人口作为基数来看，各主要城市中深圳市成为国内空城率最高的大城市，超过28.4%的人口离开该城。珠三角的东莞和广州也均有超过20%的空城率。一线城市中上海的流动人口最少

河北唐山市以13.82%的增幅成为国内春节期间人口增加幅度最高的城市，山东的淄博以11.7%排名第二。重庆市春节期间人口增加幅度为7.32%，但从绝对人口增长幅度来看，人口大市重庆市则处于绝对领先地位

## 春节人口降低城市排名（前十位）



## 春节人口增加城市排名（前十位）



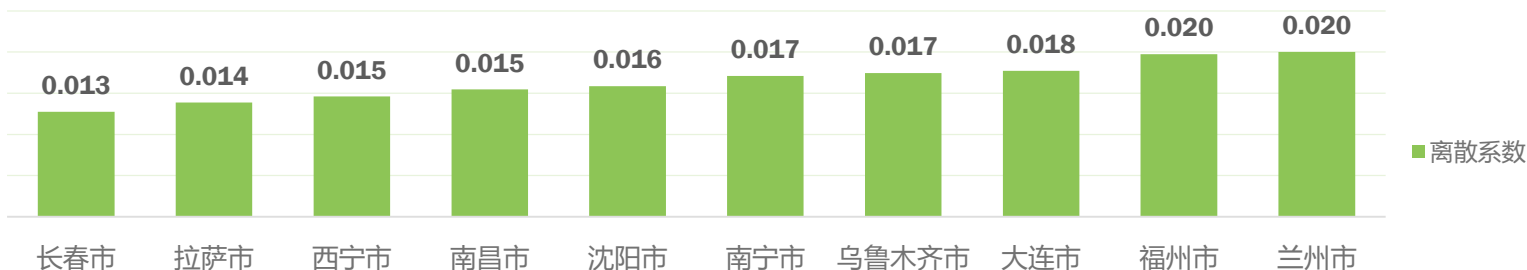
Source：极光数谱，来自于对国内超过10亿移动终端的长期监测

# 国内主要城市人口变动平稳度分析

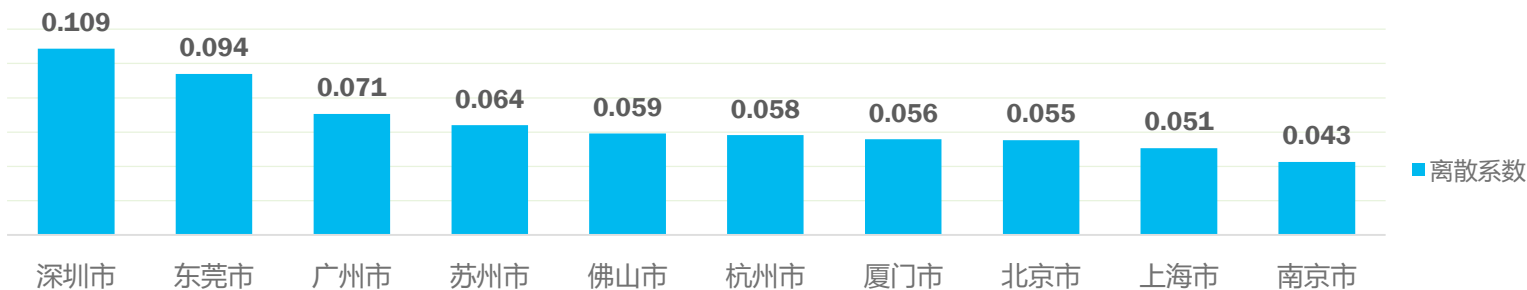
振幅小的城市多为二三线城市，经济发达的一二线城市振幅大

在国内主要城市中，长春、拉萨、西宁等城市人口变化幅度最小，而深圳、东莞、广州、苏州则表现出剧烈波动，可以看出人口波动振幅与地区经济活跃性有较强的相关性

## 2016年春节国内十大人口变动最平稳的主要城市



## 2016年春节国内十大人口变动最剧烈的主要城市



Source: 极光数谱, 来自于对国内超过10亿移动终端的长期监测  
备注: 离散系数定义为数据周期内城市人口变化标准差除以均值

# 北京市离城十大目的地城市

## 北京春节离城目的地城市中河北占绝大多数

在极光数据监测的国内365个地级以上行政区中，保定市成为北京市民春节返乡第一大目的地，占北京总返乡人口的4.06%。

河北省其他城市如廊坊、石家庄、邯郸、唐山等城市也拥有较多北京返乡人口



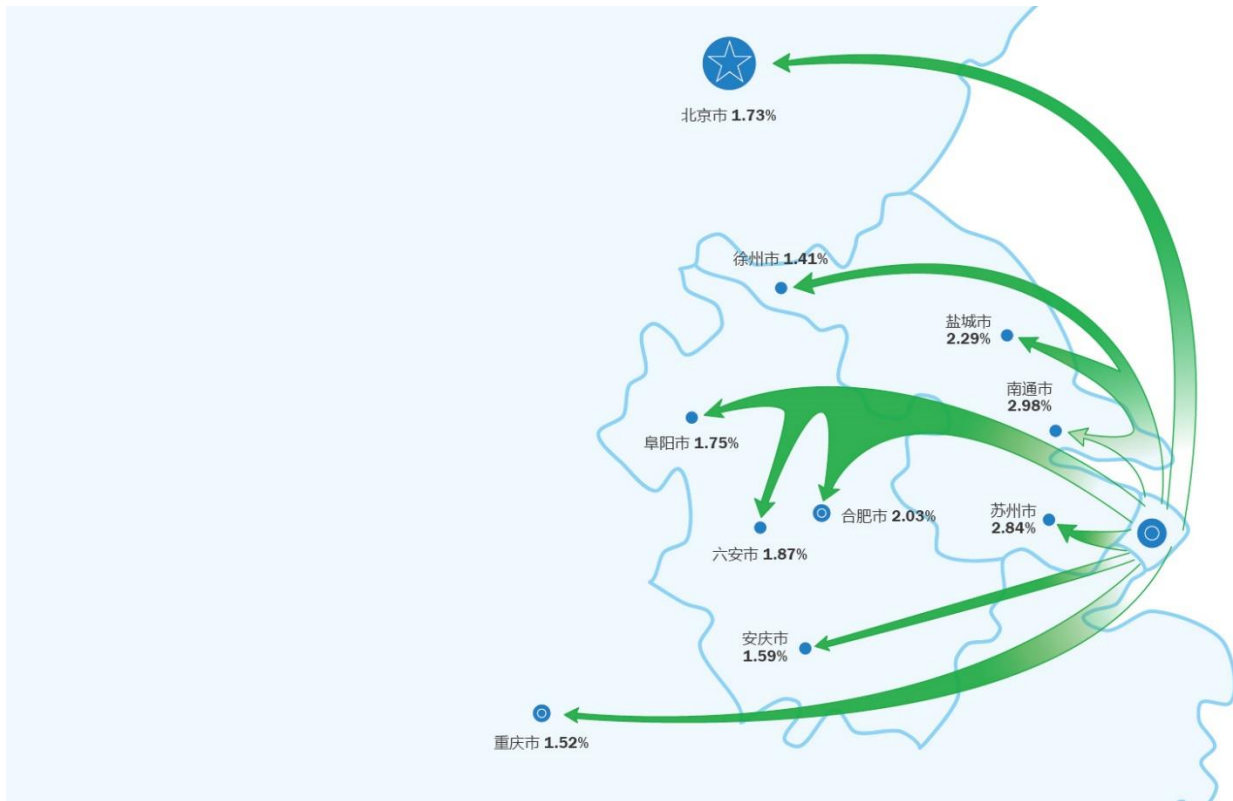
Source : 极光数谱 , 来自于对国内超过10亿移动终端的长期监测

# 上海市离城十大目的地城市

## 上海春节离城目的地城市中以江苏、安徽两省为主

数据显示，南通市成为上海市民春节返乡第一大目的地，占上海总返乡人口的2.98%。江苏的苏州、盐城分列二三位。安徽的合肥、六安、阜阳和安庆也分流了较多上海离城人口

前十位城市中安徽省和江苏省各占4位，其他两个城市是北京和重庆，分别占总离城人口的1.73%和1.52%。



Source: 极光数谱, 来自于对国内超过10亿移动终端的长期监测

# 广州市离城十大目的地城市

## 广州春节离城人口主要集中在广东省内

数据显示，佛山市成为广州春节离城人口最主要的目的地城市，占总离城人口的4.39%，粤东的揭阳（占3.61%），和粤西的湛江（占3.46%）分列二三位

广州离城目的地城市前十位均为广东省内城市



预览已结束，完整报告链接和二维码如下：

[https://www.yunbaogao.cn/report/index/report?reportId=1\\_22179](https://www.yunbaogao.cn/report/index/report?reportId=1_22179)

