



# 重启与新生：中国旅游业踏上复苏之路



随着疫情形势持续好转，中国的旅游业正在逐渐重启。中国在提振消费者旅游信心的经验，可为各国同行提供宝贵借鉴，以便更好应对疫情后的市场新常态。

作者: Will Enger、余子健、沈思文 (Steve Saxon)、索佩敏、陈光

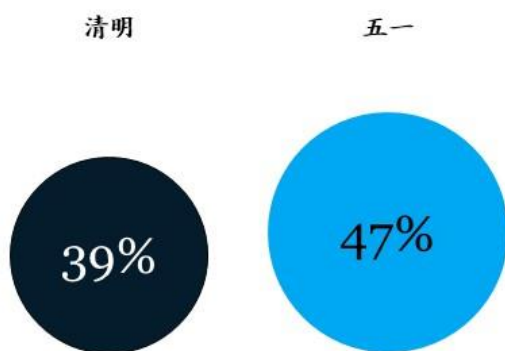
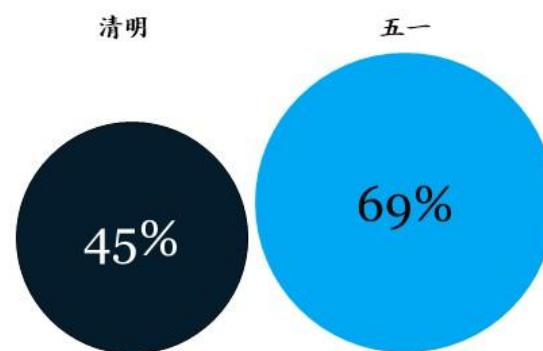
在中国，疫情封锁已结束，旅游业正逐步重启。本文将介绍中国旅游业目前的复苏情况、游客对未来出游的想法，以及业内面对新趋势又在如何回应。眼下，全球各国、各地区正在先后度过疫情高峰期。我们希望通过介绍中国业内的经验，为其他国家对自身旅游业的复苏建立切实合理的预期。

中国旅游业是如何重启的？

中国大陆的疫情封锁已结束，国内新增病例接近清零。企业仍然保持谨慎，但绝大多数写字楼、工厂、学校和商场均已重新开放，多数旅游景点也纷纷开门迎客。我们最近一次的中国消费者情绪调查显示，民众信心正在恢复：过去短短两周，更多人认为可安全复工[1]。

城市解封后，率先解冻的消费是餐饮堂食，旅游[2]紧随其后。我们的消费者调查显示，过去两周，国内旅游信心回升了 60%。五一长假的游客数量较 2019 年下滑了 53%，但相比 4 月小长假同比 61% 的跌幅，已有所回升（见图 1）。

图一：五一期间，出游人次和平均支出均稳步回升

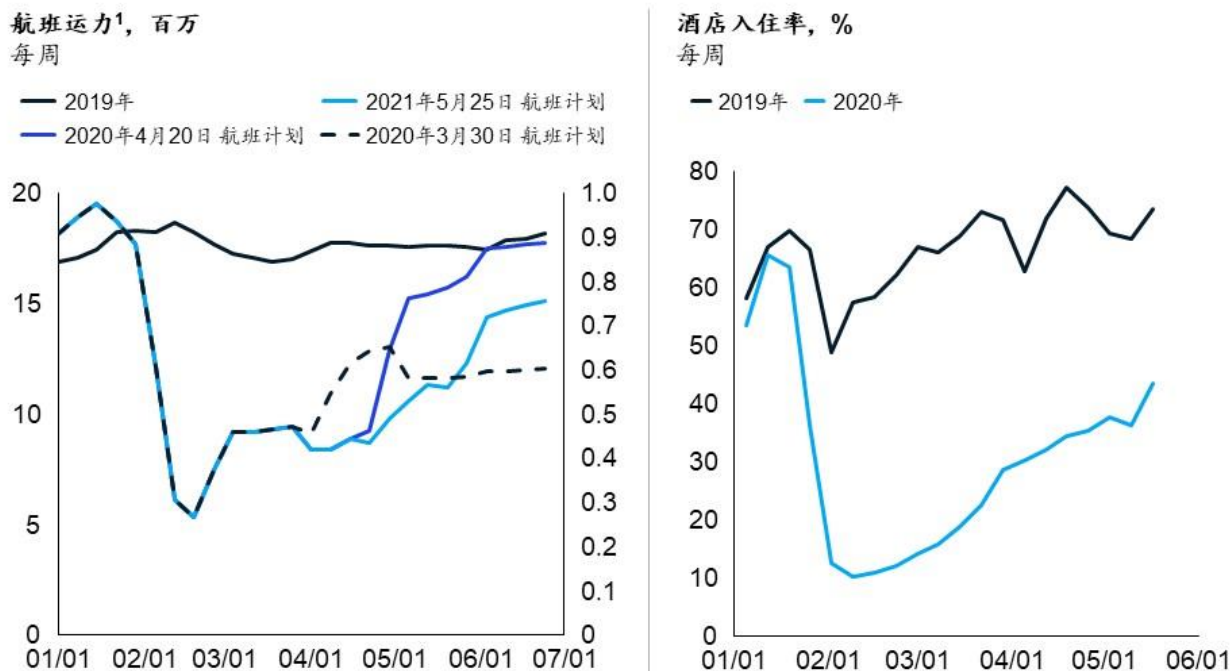
清明<sup>1</sup>和五一<sup>2</sup>假期的出游人次复苏率<sup>3</sup>  
百分比清明和五一假期的游客平均支出复苏率<sup>3</sup>  
百分比McKinsey  
& Company

<sup>1</sup>清明假期：2020年4月4~6日；2019年4月5~7日      <sup>2</sup>五一假期：2020年5月1~5日；2019年5月1~4日  
<sup>3</sup>占2019年水平的比例(%)。因为2020年五一假期有5天，2019年只有4天，复苏率统计的是每日出游人次的复苏率

资料来源：中华人民共和国文化和旅游部

目前旅游仍限于境内，出入境尚未开放。中国规定入境人员一律需居家或在政府指定地点隔离 14 天。国际航班也受到严控，每家航司每周飞往一个国家的航班不得超过一班，运力较疫情前下滑逾 90%。目前，酒店入住率和国内航班运力开始逐步回升（见图 2）。但当前的出游模式与疫情前相比有几点重要差别。

图二：2月末以来，航班运力与酒店入住率均逐步回升

McKinsey  
& Company

1 中国的国内外航班运力，涵盖国内及国际航班。鉴于新冠疫情的快速变化，航班计划也会频繁调整，6月航班计划会根据实际需求随时调整

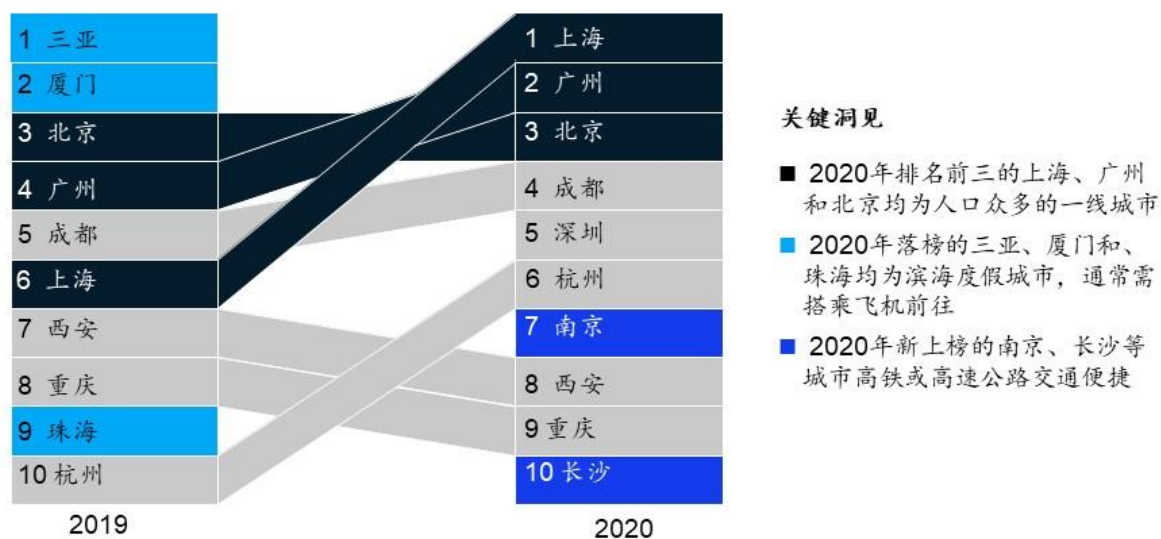
资料来源：OAG Aviation Worldwide; STR

## 国内短途游率先解冻

游客的态度比较谨慎。短途游受到青睐，比如自驾或乘火车就近旅游。需要搭乘飞机的远途游复苏更为缓慢，从五一长假的热门目的地上便可看出[3]。去年，海南三亚排名第一，去那里基本只能选择飞机，今年三亚甚至未进入前十。上海、广州和北京名列前三；“宅度假”也颇受欢迎（见图3）。

图三：热门目的地：传统远途游遇冷（如三亚），城市短途游受青睐（如上海）

2019与2020年五一假期的前十大旅游目的地



McKinsey  
& Company

资料来源：《2020五一旅游新趋势预测报告》（2020 Labor Day travel new trends forecast），携程；  
《2019五一旅游趋势预测报告》（2019 Labor Day travel trends forecast），携程

我们的消费者情绪调查也印证了这一趋势：民众对国内自驾游（哪怕路途超过3小时）的安全信心指数都很高。

### 年轻一代热情更高

新冠病毒对老年人和有基础疾病的人群危害更大。因此，年轻人和单身人士成为疫情后最早恢复出游的客群（见图4），这也在意料之中。在清明这个疫情平稳后的首个小长假，60%预订出游的人群低于30岁，大大高于去年同期43%的比例。

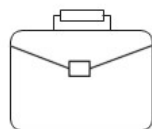
图四：年轻人和单身人士成为中国率先恢复出游的客群

未来3个月内计划出游或预订行程<sup>1</sup>



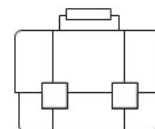
**年轻人、单身人士、  
中产阶级**

- 41% 低于34岁
- 单身人士比例高出近一倍
- 收入稍高



**上海或成都**

- 57%来自一线城市（21%来自上海）
- 更常使用拼车、打车软件
- 过去两周远程办公



**常旅客**

- 经常在国内出游，及疫情前常需搭乘国内航班通勤的人士
- 31%在4月进行了本地休闲游

McKinsey  
& Company

<sup>1</sup> 受访对象：1682位；调查日期：2020年4月13-18日

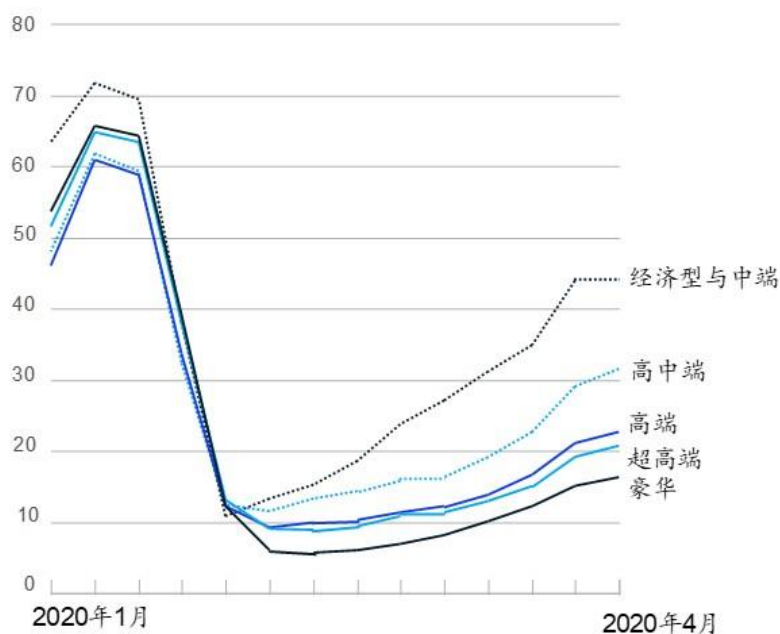
资料来源：《2020新冠疫情下的游客情绪调查》（COVID-19 Travel Sentiment Survey, 2020）

舒适经济二者兼得，高端消费存在一定机会

游客年龄层及总体经济形势的变化也反映在消费模式上。在疫情期间，中端和经济型酒店所受影响相对较小，现复苏也更快（见图5）。

图五：中端与经济型酒店遭受疫情冲击相对更轻

周入住率(%), 以酒店等级划分

McKinsey  
& Company

资料来源: STR

携程的一项调查显示, 85%的中国游客表示今年的旅游预算低于1万元人民币, 2017年这一比例仅为27%[4]。豪华酒店一方面受到新消费模式的冲击, 一方面又缺少国际商务旅客和会务需求, 复苏最为缓慢。

虽然预算不高, 但并不意味着游客会为了追求低价牺牲旅游品质。麦肯锡对新冠疫情下游客情绪的调查显示, 中国游客现在最青睐的两种住宿类型, 分别是国际连锁经济型酒店和本地精品酒店, 两种都属于价格合理又较为舒适的类型。同时由于海外出境游受到抑制, 国内高端酒店对部分客群存在吸引力, 例如五一期间, 全国平均ADR明显高于2019年, 部分旅游目的地的高端酒店客房率一度维持高水平。

疫情后的中国旅游业有何趋势？

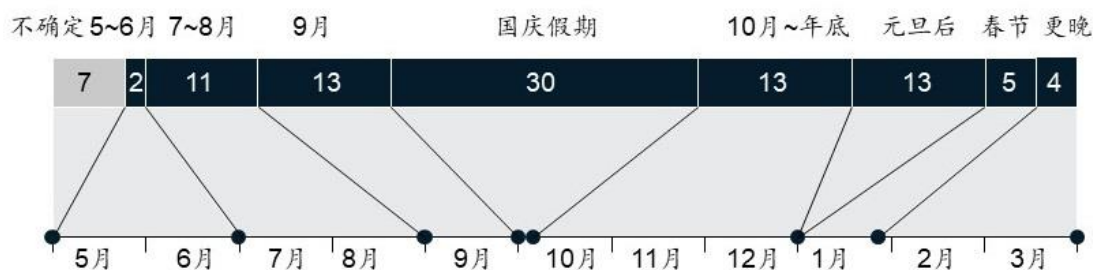
通过消费者情绪调查与市场观察，我们发现中国旅游业复苏之路上的四个趋势。

### “金九银十”或迎全面复苏

调查显示，少数游客会在初夏选择出游，大多数受访者均表示不会在国庆假期（9月底至10月初）之前去太远的地方。在大部分人看来，专家的公告（54%）或学校全面复课（54%）是可进行远途游的可靠信号（见图6）。

图六：中国旅游业或于“金九银十”迎来全面复苏

计划恢复出游人士<sup>1</sup>，占受访者的百分比<sup>2</sup>



预览已结束，完整报告链接和二维码如下：

[https://www.yunbaogao.cn/report/index/report?reportId=1\\_34022](https://www.yunbaogao.cn/report/index/report?reportId=1_34022)

