



俞燕：接管两年后，MT 九司命运迥异





7月16日、17日，正值周末，人们在静静地等待一份公告的出炉。

两年前和一年前的此时，分别有两份公告宣布，MT系九司被接管，以及接管延长一年。

2022年7月16日，接管期再次到期。

按照现行规定，接管期最长两年。这也意味着，MT系九司到期将终结接管状态。

在此之前，已有几家被接管公司发布了风险处置方案。其中：

两家破产：新华信托宣布破产，易安财险采用破产重整。

新时代信托发布了清偿方案，受让投资者持有的合格信托受益权。

天安财险在上海联合产权交易所挂牌转让保险业务资产包。

国盛金控被江西国资系接盘，其旗下的国盛证券和国盛期货亦随之一道转手。

新时代证券则转让给中国诚通控股集团有限公司（下称“诚通集团”），5月27日率先提前结束接管期，恢复正常经营。目前已更名为诚通证券，成为首家正式完成风险处置的公司。

在接管结束前，风险处置方案尚未出炉的只有华夏人寿和天安人寿这两家寿险公司了。

这两家亦已敲定了处置方案。此前据财新报道，华夏保险将由中国人寿集团和保险保障基金联合注资，天安人寿则由汇金公司注资。

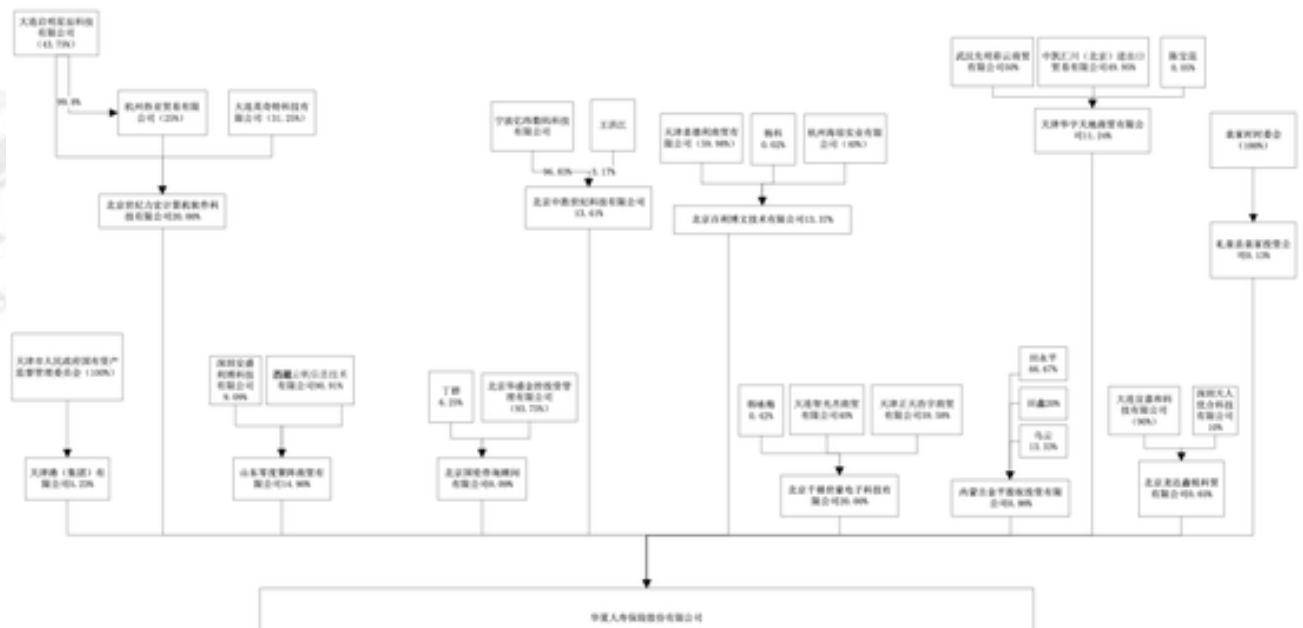
7月18日，虽然处置方案仍未发布，CBIRC官网呼啦啦发布了七份董监高任职资格的核准公告，其中六份关乎华夏人寿，一份涉及天安人寿。

从这份高管任职资格的批复可以推断，华夏人寿将由其托管方中国人寿高管掌舵、天安人寿则由托管方新华人寿保险股份有限公司（下称“新华保险”，601336.SH，1336.HK）老将坐镇。

当然，最终风险处置方案是否如传闻所言，需待官方披露。坐等。

华夏人寿

附件一：股权控制结构图



7月18日，CBIRC公布的六份华夏人寿的公告，其中五份是关于董监高任职资格（另一份是公司章程），基本构建出华夏人寿的新管理团队。

根据公告，国寿健康产业投资有限公司（下称“国寿健康”）党委书记、总裁赵立军任华夏人寿董事，中国人寿保险职业学院原党委书记、院长赵松来任华夏人寿总经理，中国人寿保险股份有限公司（下称“中国人寿”，601628.SH，2628.HK）精算部副总经理田今朝任华夏人寿总精算师，中国人寿天津分公司总经理李英建任华夏人寿副总经理。中国人寿党委组织部党建处处长李路任华夏人寿监事。

从以上董监高名单来看，悉数来自中国人寿系统的精兵强将。在两年的接管期，国寿健康是华夏人寿的托管组，组长便是赵立军。

公开资料显示，赵立军生于 1963 年 7 月，是“老财务”出身，从老人保时期的计划财务部干部，到香港中国再保险有限公司计划财务部主任、副经理，香港中国保险（集团）有限公司计划财务部副经理、经理，中国人寿计划财务部副处长、处长，一直做到中国人寿集团财务总监兼财务部总经理。

2016 年 7 月，赵立军出任中国人寿副总裁时，亦分管财务和投资等领域，同年 11 月兼任财务负责人。

2019 年，赵立军调任国寿健康产业投资有限公司党委书记、总裁。次年加入华夏人寿托管组。

有熟悉华夏人寿情况的业内人士指出，华夏人寿尽管按保费和资产规模属于大型险企，但其内部管理与其行业地位不相匹配。

据了解，华夏人寿长期以销售为导向，公司治理不健全，内部管理混乱，风控机制不健全。比如，其曾经作为主打的投资型产品，账户管理几近空白，各账户之间缺乏对应关系。此外，其投资部门之间没有防火墙，没有必要的交接和管控机制。

在资本市场上，华夏人寿以投资风格彪悍著称。其 2020 年一季度偿付能力报告显示，其子公司、合营企业和联营企业多达 22 家，其中不乏踩雷者，比如阳光城、中民嘉业、融信中国等。

在诸业内人士看来，华夏人寿最后积累形成巨大的风险敞口，与其长

期缺乏有效而严格的内控管理机制有很大的关系。赵立军作为长期分管财务和投资等部门的“老财务”，由其担纲华夏人寿，有助于以其专业能力厘清并修复华夏人寿的风险点。

目前华夏人寿的风险底数和处置方案尚未官披。此前据财新报道，目前华夏人寿的风险敞口约为 2600 亿元。

从目前市场面的消息来看，华夏人寿大概率将由中国人寿集团和保险保障基金联合救助。

2022 年 1 月，保险保障基金公司在 2022 年度工作会议指出，2022 年重点落实好的六项工作之一，便是全力以赴落实好风险处置政治任务。

截至 2021 年底，保险保障基金余额 1829.98 亿元（汇算清缴前），其中人身险基金 699.09 亿元（占比 38.20%），同比增加 12.70%。

有业内人士推算，从目前保险保障基金的规模来看，如果消化华夏人寿的风险敞口，中国人寿集团可能将作为出资主力。

目前中国人寿集团旗下已有中国人寿一家寿险公司。根据《保险公司股权管理办法》，投资人及其关联方、一致行动人只能成为一家经营同类业务的保险公司的控制类股东。投资人为保险公司的，不得投资设立经营同类业务的保险公司。投资人及其关联方、一致行动人，成为保险公司控制类和战略类股东的家数合计不得超过两家。

但该办法同时规定，根据紫光阁授权持有保险公司股权的投资主体，

以及经 CBIRC 批准参与保险公司风险处置的公司和机构不受以此规定的限制。



不过，亦有业内人士指出，如果华夏人寿的流动性没有问题，新的管理团队上任后，业务可以迅速得以恢复并实现良性经营，其风险可以逐渐缓释，未必需要注资。

当然，华夏人寿最终采用什么样的风险处置方案，以官方版本为准。

如果华夏人寿确定了最后的接盘方，可能最高兴的莫过于中天金融集团股份有限公司（下称“中天金融”，000540.SZ），这将意味着，它那70亿元定金可以拿回来了。毕竟，对于现在钱袋紧张的罗老板来说，70亿元如沙漠里的一瓶水那般珍贵。

天安人寿

序号	股东单位	股份	持股比例
1	领锐资产管理股份有限公司	29亿股	20%
2	北京金佳伟业信息咨询有限公司	29亿股	20%
3	陕西华秦土地复垦整理工程有限公司	29亿股	20%
4	杭州腾然实业有限公司	29亿股	20%
5	大连桥都实业有限公司	29亿股	20%
合计	--	145亿股	100%

7月12日，行将到达退休年龄的新华保险副总裁李源挥别老东家，在告别时宣布下一步工作将出于“稳定金融秩序的需要”。

彼时坊间便传闻，李源的下一站是天安人寿。毕竟，李源本就是天安人寿托管组组长。

预览已结束，完整报告链接和二维码如下：

https://www.yunbaogao.cn/report/index/report?reportId=1_44316

