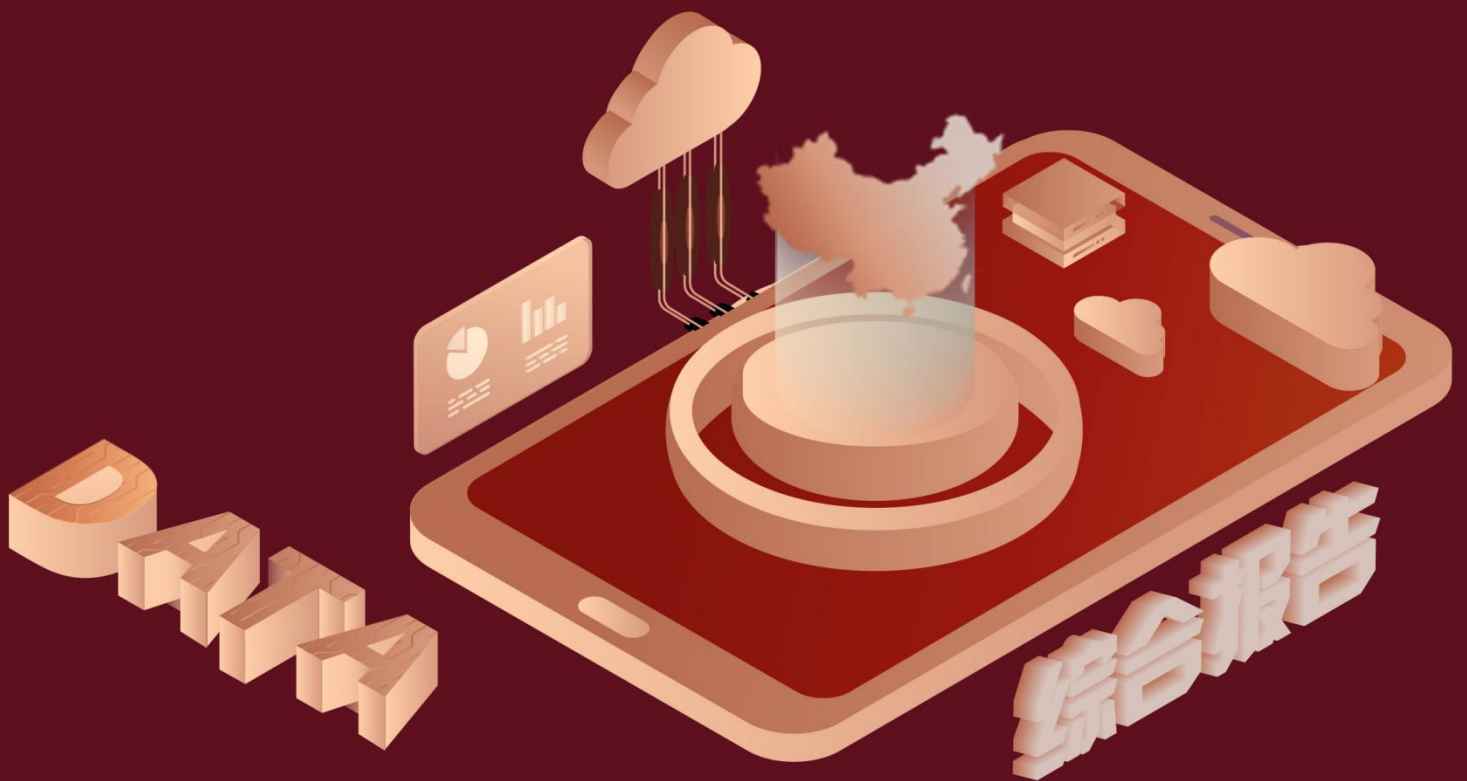


2020年十一月份安徽省地区食品类居民消费价格指数(上年同月=100)数据分析报告(预览版)

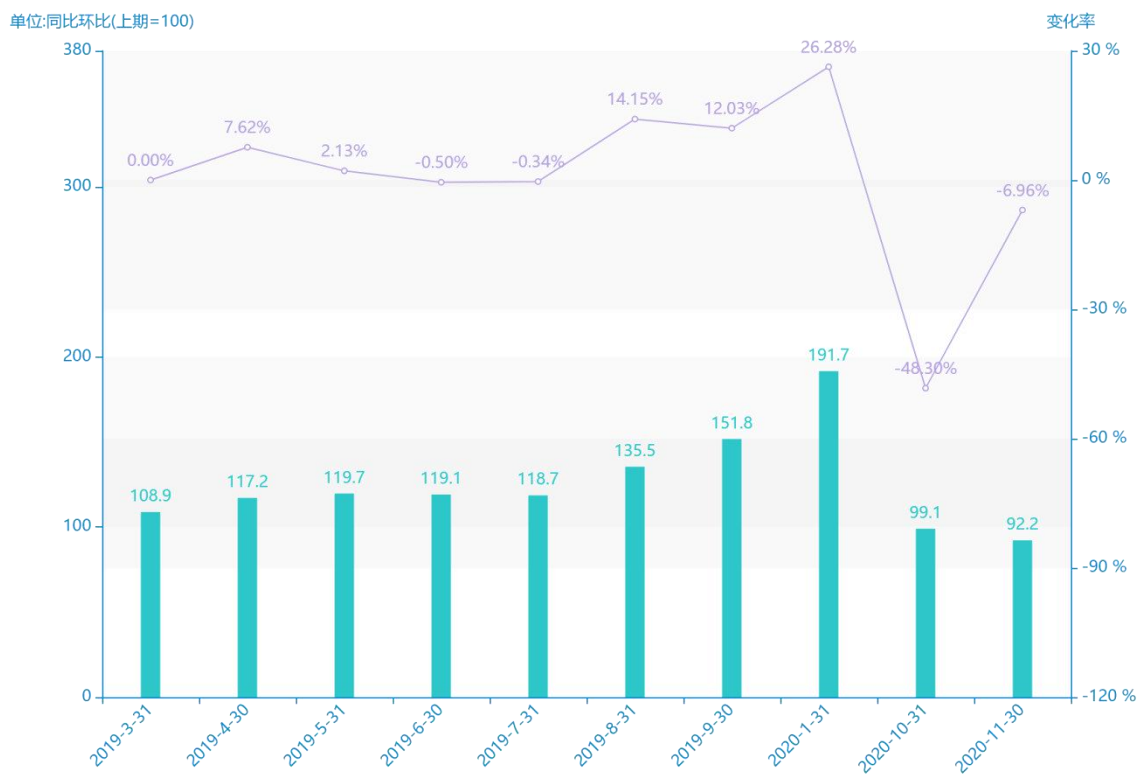


消费价格指数 (CPI), 是一个反应居民家庭一般所购买的消费品和服务项目价格水平变动的宏观经济指标。是用来反映居民家庭购买消费商品及服务的价格水平的变动情况, 是一个月内商品和服务零售价变动系数。其变动率在一定程度上反映了通货膨胀或紧缩的程度。生产价格指数 (PPI) 是衡量工厂企业产品出厂价格变动趋势和变动程度的指数, 是反映某一时期生产领域价格变动情况的重要经济指标, 也是制定有关经济政策和国民经济核算的重要依据。该指标与 CPI 不同, 主要的目的是衡量企业购买的一篮子物品和劳务的总费用。由于企业最终要把它们的费用以更高的消费价格的形式转移给消费者, 所以, 通常认为生产价格指数的变动对预测消费物价指数的变动是有用的。

与历史数据相比, ****安徽省的畜肉类居民消费价格指数为****同比环比(上期=100), 该指标在****同期为****同比环比(上期=100), 与****同期相比****了****同比环比(上期=100), 同比****, ****规模****, 增长率较上一年度****%。****间, 安徽省的畜肉类居民消费价格指数由****同比环比(上期=100)变为****同比环比(上期=100), 安徽省的畜肉类居民消费价格指数平均值为****同比环比(上期=100), 平均增长率为****, ****年增长最快, 增长率为****; ****年增长最慢, 增长率为****。

与全国各省份同期数据横向对比, ****安徽省的畜肉类居民消费价格指数处于****的位置, 其规模在统计的****个省市(除港澳台)中位列第****, 同期畜肉类居民消费价格指数排名前五的是****, 排名最后五位的是****。安徽省的畜肉类居民消费价格指数比全国平均水平****同比环比(上期=100), 与排名首位的****相差****同比环比(上期=100)。而对于最近一期的增长率来说, 增长率排名前五的城市是****, 排名最后五名的是****。其中, 安徽省的畜肉类居民消费价格指数的增长率排在第****的位置。

2019-2020畜肉类居民消费价格指数规模与增长率(同比环比(上期=100)) 畜肉类居民消费价格指数(上年同月=100) —○— 增长率



试读已结束，扫描下方二维码，即可解锁打星内容及文章剩余部分

预览已结束，完整报告链接和二维码如下：

https://www.yunbaogao.cn/report/index/report?reportId=2_38100

