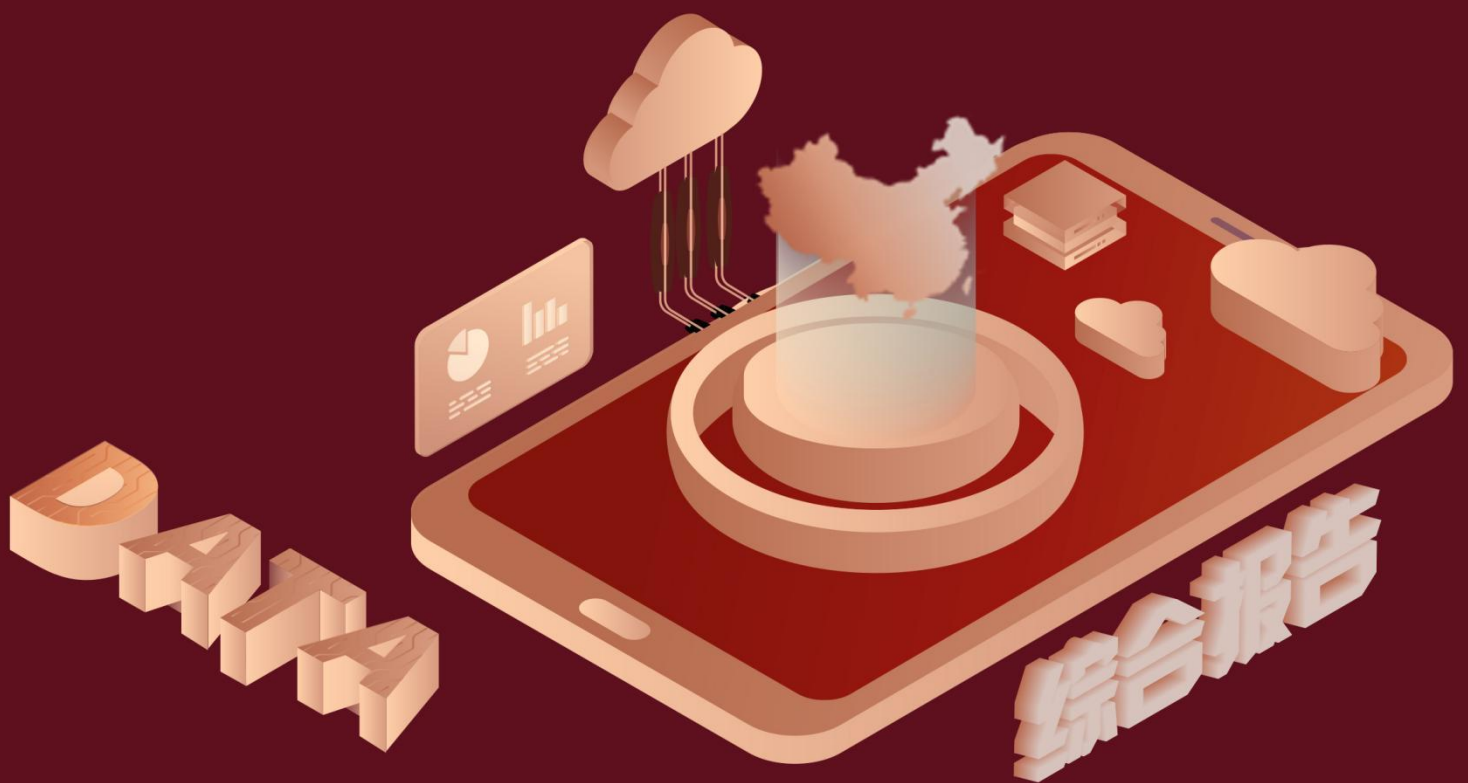


# 2015 年北京市地区人口自然增长数据分析报告(预览版)

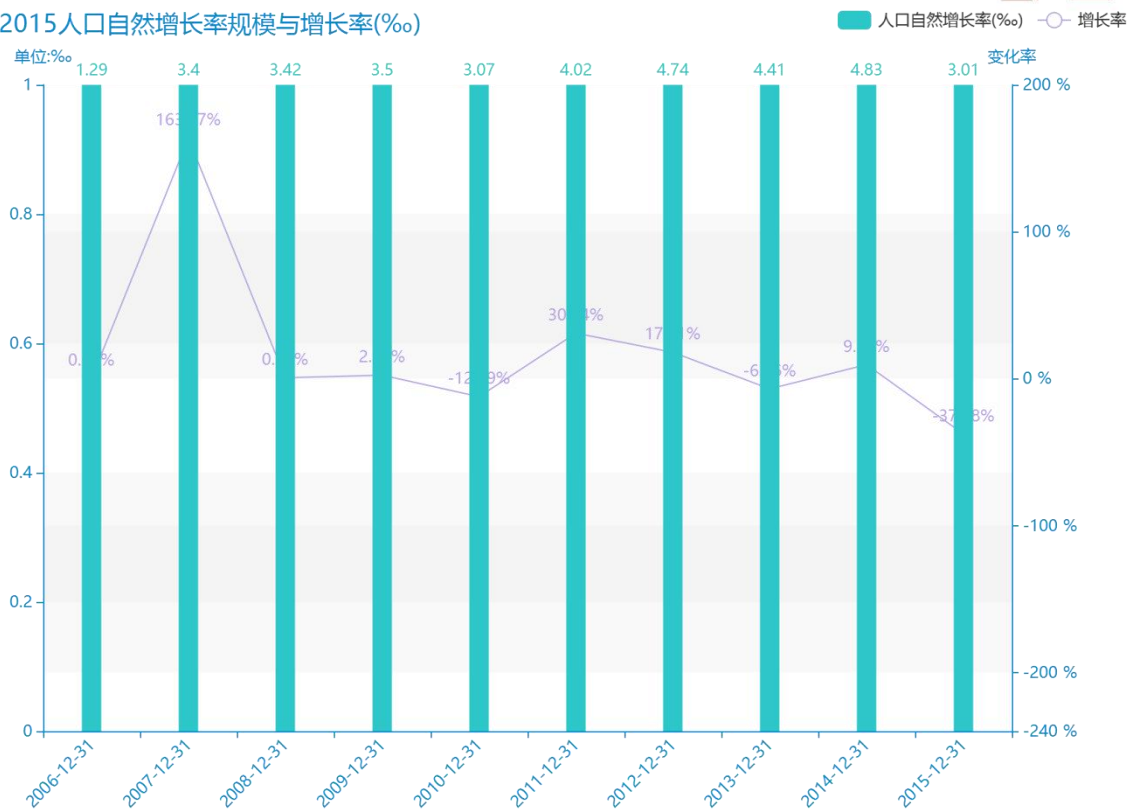


全国人口普查的数据可以反映我国人口发展中面临一些结构性矛盾,如劳动年龄人口和育龄妇女规模下降,老龄化程度加深,总和生育率下降,出生人口数量走低等问题。通过全国人口普查全面查清中国人口数量、结构、分布、城乡住房等方面情况,为完善人口发展战略和政策体系,促进人口长期均衡发展,科学制定国民经济和社会发展规划,推动经济高质量发展,开启全面建设社会主义现代化国家新征程,向第二个百年奋斗目标进军,提供科学准确的统计信息支持。近几年,国家也相继推出重大人口政策,对一个国家来说,人口数量和结构是国家兴衰的重要因素。本文通过对社会人口相关数据的研究及分析,准确把握人口变化趋势性特征,为科学制定国民经济和社会发展规划提供基础。

据最新统计局数据统计资料,\*\*\*\*,北京市的人口自然增长率的数据达到了\*\*\*\*‰,该指标在\*\*\*\*同期的数据为\*\*\*\*‰,与\*\*\*\*同期相比\*\*\*\*了\*\*\*\*‰,同比\*\*\*\*,\*\*\*\*规模\*\*\*\*,增长率较上一年度\*\*\*\*%。根据\*\*\*\*中北京市的人口自然增长率的统计数据,我们可以很直观的看出,自从\*\*\*\*以来,北京市的人口自然增长率经历了一定程度的\*\*\*\*,\*\*\*\*相比于\*\*\*\*,\*\*\*\*了\*\*\*\*‰。\*\*\*\*期间,北京市的人口自然增长率平均值为\*\*\*\*‰。同时,由具体数据可知,在这几年中,我国北京市的人口自然增长率最大值曾达到\*\*\*\*‰,最小值曾达到\*\*\*\*‰。平均增长率为\*\*\*\*,其中增长率最大可以达到\*\*\*\*。

相较于全国各省份同期数据,\*\*\*\*北京市的人口自然增长率处于\*\*\*\*的位置,其规模在统计的\*\*\*\*个省市(除港澳台)中位列第\*\*\*\*,同期人口自然增长率排名前五的是\*\*\*\*,排名最后五位的是\*\*\*\*。北京市的人口自然增长率比全国平均水平\*\*\*\*%。与排名首位的\*\*\*\*相差\*\*\*\*%。而对于最近一期的增长率来说,增长率排名前五的城市是\*\*\*\*,排名最后五名的是\*\*\*\*。其中,北京市的人口自然增长率的增长率排在第\*\*\*\*的位置。

2006-2015人口自然增长率规模与增长率(‰)



试读已结束，扫描下方二维码，即可解锁打星内容及文章剩余部分

预览已结束，完整报告链接和二维码如下：

[https://www.yunbaogao.cn/report/index/report?reportId=2\\_45973](https://www.yunbaogao.cn/report/index/report?reportId=2_45973)

