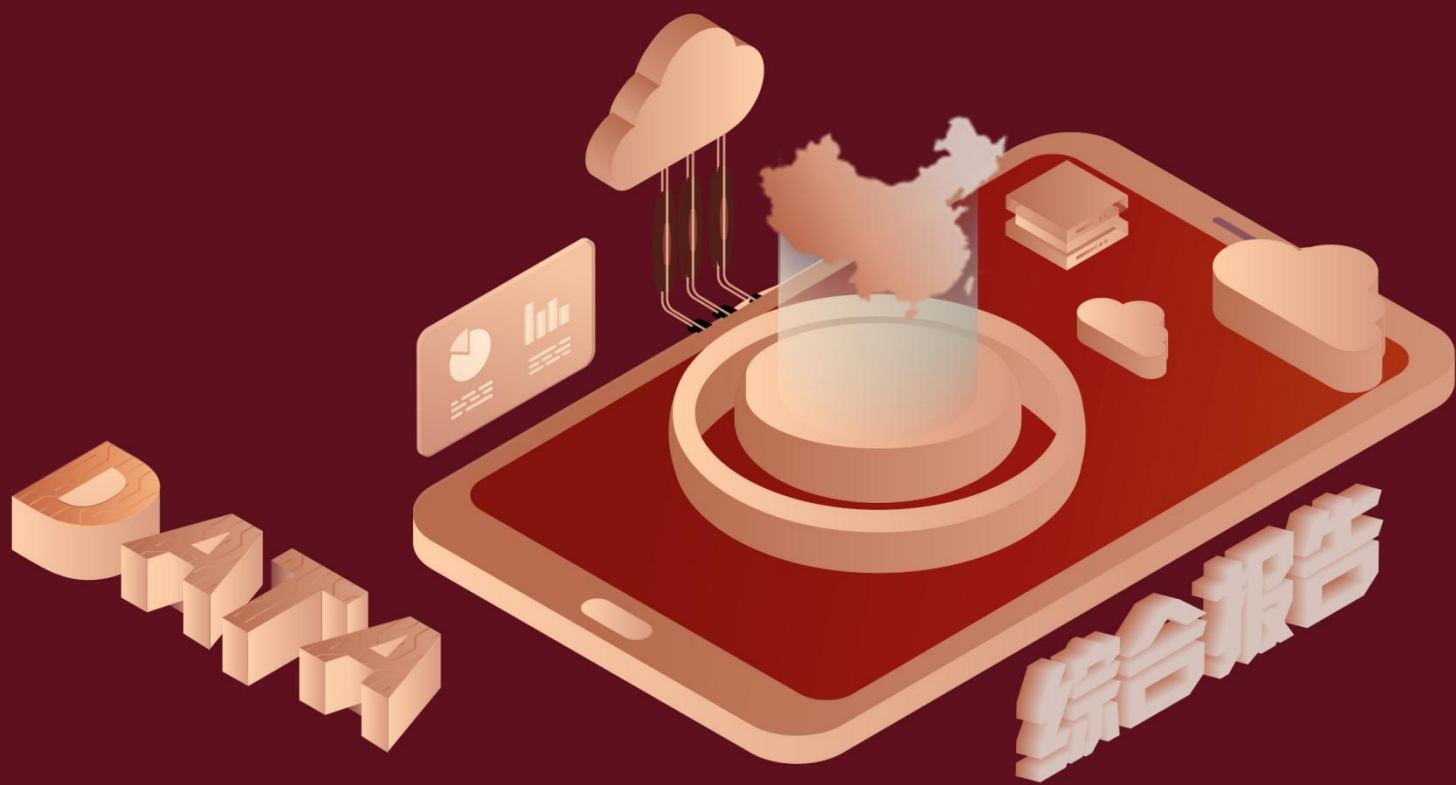


2018 年福建省地区固定资产投资(不含农户)新增固定资产及交付使用率数据分析报告 (预览版)

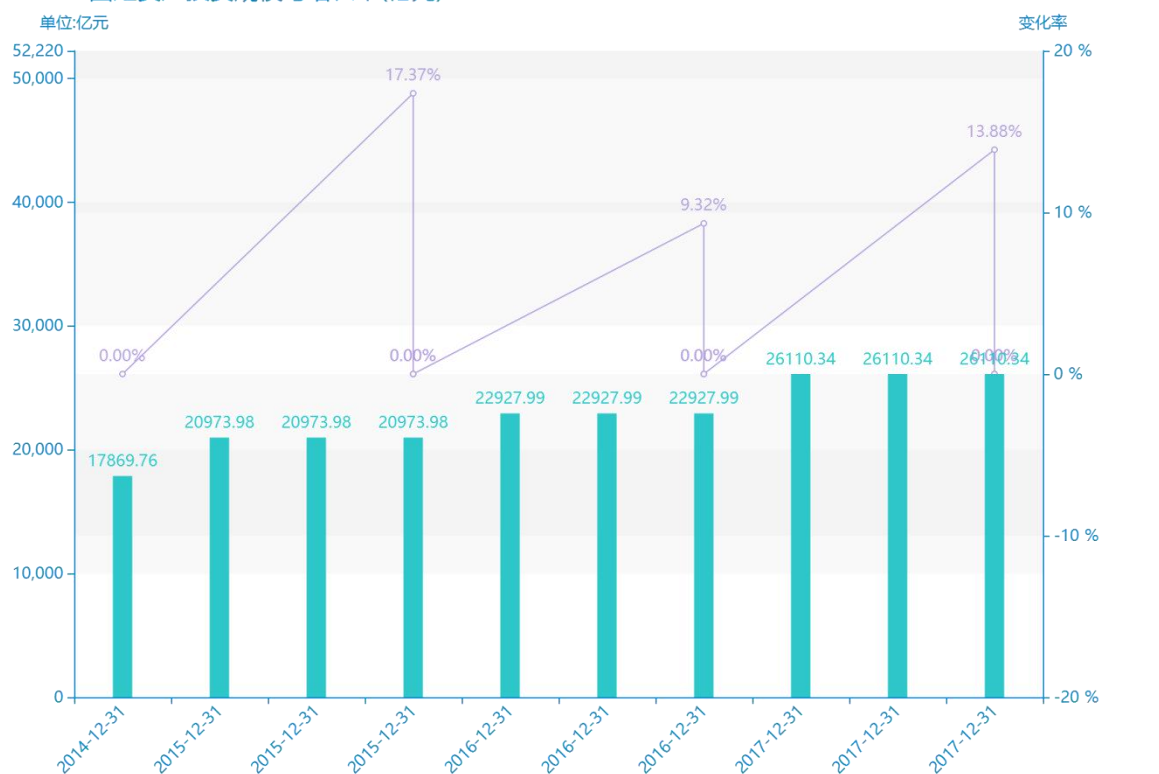


自 2008 年来，受美国金融危机的影响，中国的经济发展也从外向型经济逐步转变为投资驱动的内向型经济发展模式。在过去的数十年间，虽然固定资产投资增长速度逐渐下降，但是固定资产投资与 GDP 的比例还是逐步上升，但全社会固定资产投资增长速度呈下降趋势。随着经济的不断发展，固定资产投资成为 GDP 增长的主要驱动力，重要性日益凸显，固定资产投资在国民经济中扮演的角色也日益稳定。因此，与固定资产投资相关的经济学研究、分析显得尤为重要。

由最近获得的对福建省的固定资产投资的统计结果可知，****，福建省的固定资产投资的数据达到了****亿元，该指标在****同期的数据为****亿元。与****同期相比****了****亿元，同比****，****规模较为****，增长率较上一年度****%。平均增长率为****，其中增长率最大可以达到****。根据****中福建省的固定资产投资的统计数据，可以准确的看出，自从****以来，福建省的固定资产投资经历了一定程度的****，****相比于****，****了****亿元。同时，还值得注意的是，****期间，福建省的固定资产投资平均值为****亿元。同时，由具体数据可知，在这几年中，我国福建省的固定资产投资最大值曾达到****亿元，最小值曾达到****亿元。

相较于全国各省份同期数据，****福建省的固定资产投资处于****的位置，其规模在统计的****个省市（除港澳台）中位列第****，同期固定资产投资排名前五的是****，排名最后五位的是****。福建省的固定资产投资比全国平均水平****亿元，与排名首位的****相差****亿元。而对于最近一期的增长率来说，增长率排名前五的城市是****，排名最后五名的是****。其中，福建省的固定资产投资的增长率排在第****的位置。

2014-2017固定资产投资规模与增长率(亿元)



试读已结束，扫描下方二维码，即可解锁打星内容及文章剩余部分

预览已结束，完整报告链接和二维码如下：

https://www.yunbaogao.cn/report/index/report?reportId=2_52434

